

ශ්‍රී ලංකා විභාග දෙපාර්තමේන්තුව ශ්‍රී ලංකා විභාග දෙපාර්තමේන්තුව ශ්‍රී ලංකා විභාග දෙපාර්තමේන්තුව ශ්‍රී ලංකා විභාග දෙපාර්තමේන්තුව ශ්‍රී ලංකා විභාග දෙපාර්තමේන්තුව
 இலங்கைப் பரீட்சைத் திணைக்களம் இலங்கைப் பரීட்சைத் திணைக்களம் இலங்கைப் பரීட்சைத் திணைக்களம் இலங்கைப் பரීட்சைத் திணைக்களம் இலங்கைப் பரීட்சைத் திணைக்களம்
 Department of Examinations, Sri Lanka Department of Examinations, Sri Lanka Department of Examinations, Sri Lanka Department of Examinations, Sri Lanka Department of Examinations, Sri Lanka
 ශ්‍රී ලංකා විභාග දෙපාර්තමේන්තුව ශ්‍රී ලංකා විභාග දෙපාර්තමේන්තුව ශ්‍රී ලංකා විභාග දෙපාර්තමේන්තුව ශ්‍රී ලංකා විභාග දෙපාර්තමේන්තුව ශ්‍රී ලංකා විභාග දෙපාර්තමේන්තුව
 இலங்கைப் பரීட்சைத் திணைக்களம் இலங்கைப் பரීட்சைத் திணைக்களம் இலங்கைப் பரීட்சைத் திணைக்களம் இலங்கைப் பரīட்சைத் திணைக்களம் இலங்கைப் பரīட்சைத் திணைக்களம்
 Department of Examinations, Sri Lanka Department of Examinations, Sri Lanka Department of Examinations, Sri Lanka Department of Examinations, Sri Lanka Department of Examinations, Sri Lanka

40 S I, II

**අධ්‍යයන පොදු සහතික පත්‍ර (සාමාන්‍ය පෙළ) විභාගය, 2018 දෙසැම්බර් කல்විට් පොත්‍රාත් තරාතරප් පත්තිර (සාතාරණ තර)ප් පරීட்சை, 2018 ධ්සෙම්පර්
 General Certificate of Education (Ord. Level) Examination, December 2018**

සංගීතය (පෙරදිග) I, II
சங்கீதம் (கீழைத்தேய) I, II
Music (Oriental) I, II

2018.12.11 / 0830 - 1140

පැය තුනයි
 மூன்று மணித்தியாலம்
Three hours

අමතර කියවීම් කාලය - මිනිත්තු 10 යි
மேலதிக வாசிப்பு நேரம் - 10 நிமிடங்கள்
Additional Reading Time - 10 minutes

අමතර කියවීම් කාලය ප්‍රශ්න පත්‍රය කියවා ප්‍රශ්න තෝරා ගැනීමටත් පිළිතුරු ලිවීමේදී ප්‍රමුඛත්වය දෙන ප්‍රශ්න සංවිධානය කර ගැනීමටත් යොදාගන්න.

සංගීතය (පෙරදිග) I

සැලකිය යුතුයි :

- (i) සියලු ම ප්‍රශ්නවලට පිළිතුරු සපයන්න.
- (ii) අංක 1 සිට 40 තෙක් ප්‍රශ්නවල, දී ඇති (1), (2), (3), (4) උත්තරවලින් නිවැරදි හෝ වඩාත් ගැළපෙන හෝ උත්තරය තෝරන්න.
- (iii) ඔබට සැපයෙන උත්තර පත්‍රයේ එක් එක් ප්‍රශ්නය සඳහා දී ඇති කව අතුරෙන්, ඔබ තෝරා ගත් උත්තරයෙහි අංකයට සැසඳෙන කවය තුළ (X) ලකුණ යොදන්න.
- (iv) එම උත්තර පත්‍රයේ පිටුපස දී ඇති අනෙක් උපදෙස් ද සැලකිල්ලෙන් කියවා, ඒවා ද පිළිපදින්න.

1. ස්වර ස්පන්තකයට අයත් ප්‍රකෘති හා විකෘති ස්වර සංඛ්‍යාව කොපමණ ද?
 (1) ප්‍රකෘති ස්වර 8යි. විකෘති ස්වර 4යි. (2) ප්‍රකෘති ස්වර 7යි. විකෘති ස්වර 5යි.
 (3) ප්‍රකෘති ස්වර 6යි. විකෘති ස්වර 6යි. (4) ප්‍රකෘති ස්වර 5යි. විකෘති ස්වර 7යි.
2. නිරිඟ, පරිස, යන ස්වර ඛණ්ඩය අයත් වන රාගය කුමක් ද?
 (1) බිලාවල් (2) යමන් (3) භූපාලි (4) හෙරවී
3. කාරි රාගයට අදාළ නොවන කරුණ තෝරන්න.
 (1) සම්පූර්ණ ජාතියට අයත් වේ. (2) ෂඩ්ජය සංවාදී ස්වරය වේ.
 (3) රාත්‍රි ප්‍රථම ප්‍රභරය ගානසමය වේ. (4) රිඟුරිඟුරිස වශයෙන් ස්වර සංගතියක් යෙදේ.
4. සරිමපනි යන ස්වර අනුවාදී වශයෙන් යෙදෙන රාගය කුමක් ද?
 (1) හෙරවී (2) කාරි (3) යමන් (4) බිලාවල්
5. සුධු පුධු මපු ගුම , පුධු නිසි නිධු පු , යන තානාලංකාරය
 (1) කාරි රාගයට අයත් වේ. (2) යමන් රාගයට අයත් වේ.
 (3) බිලාවල් රාගයට අයත් වේ. (4) හෙරවී රාගයට අයත් වේ.
6. තාලයෙන් තොරව නිර්මාණය වී ඇති රාගයට ආවේණික ස්වර ඛණ්ඩය හඳුන්වනු ලබන්නේ,
 (1) ස්ථායී නමිනි. (2) මුඛ්‍යාංගය නමිනි. (3) මුඛ්‍යධාව නමිනි. (4) තානාලංකාරය නමිනි.
7. සිතාරයේ සහ එස් රාජයේ ප්‍රධාන තත් සුසර කරනුයේ
 (1) ෂඩ්ජ ස්වරයට ය. (2) මධ්‍යම ස්වරයට ය.
 (3) මන්ද ෂඩ්ජ ස්වරයට ය. (4) මන්ද මධ්‍යම ස්වරයට ය.
8. නිර්දේශිත රාග අතුරෙන් විකෘති ස්වර එකක් හා දෙකක් වශයෙන් යෙදෙන රාග යුගලය පිළිවෙලින්
 (1) කාරි හා හෙරවී වේ. (2) යමන් හා කාරි වේ.
 (3) බිලාවල් සහ හෙරවී වේ. (4) යමන් සහ හෙරවී වේ.

9. යමන් රාගයේ රාග අංග වඩාත් පැහැදිලිව පෙන්වුම් කරන කානාලංකාරය තෝරන්න.
- (1) සුරි මුල් පු මු | පමු මු පු
 - (2) සුරි මු පු මු | රි මු පමු මු පු
 - (3) නිරි මුල් පු රි | මුරි නිරි නිරි පු
 - (4) මුරි නිරි පු මු | පු රි පු මු රි පු
10. 'X' සහ 'O' යන කාල සංකේත පමණක් යෙදෙන කාල යුගලය තෝරන්න.
- (1) ත්‍රිකාල් - කෙහෙරවා (2) දාදරා - කෙහෙරවා (3) ජප් - දාදරා (4) දීප්චන්දි - බෙම්චෝ
11. නිර්දේශිත කාල අනුරේන් මාත්‍රා දෙක බැගින් විභාග වන කාල යුගලය තෝරන්න.
- (1) ත්‍රිකාල් - දාදරා (2) ජප් - දීප්චන්දි (3) බෙම්චෝ - ලාවනී (4) කෙහෙරවා - ජප්
12. ලාවනී සහ කෙහෙරවා යන කාල දෙකටම පොදු ලක්ෂණයක් වන්නේ,
- (1) කාල විභාග සංඛ්‍යාව සමාන වීමයි.
 - (2) කාල විභාගයක යෙදෙන මාත්‍රා ගණන සමාන වීමයි.
 - (3) යේකා පදය සමාන වීමයි.
 - (4) කාල සංකේත සමාන වීමයි.
13. මමපධ, නිනිසි ලෙස අන්තරා ආරම්භ වන රාගය වන්නේ
- (1) බිලාවල් ය. (2) යමන් ය. (3) හෙරවී ය. (4) කාලි ය.
- අංක 14 සිට 18 තෙක් ඇති ප්‍රශ්නවලට පහත සඳහන් වගුව ඇසුරෙන් පිළිතුරු සපයන්න.

	මේලය	ගානසමය	රාගයේ විකෘති ස්වර	වාදි-සංවාදි	රාගයට අදාළ ස්වර සංගති
A			නැත	ග-ධ	පග, ධපග
B		දිවා ප්‍රථම ප්‍රභරය	නැත		මග, මරිස
C		දිවා ප්‍රථම ප්‍රභරය		ම-ස	
D	කාලි	මධ්‍යම රාත්‍රී			

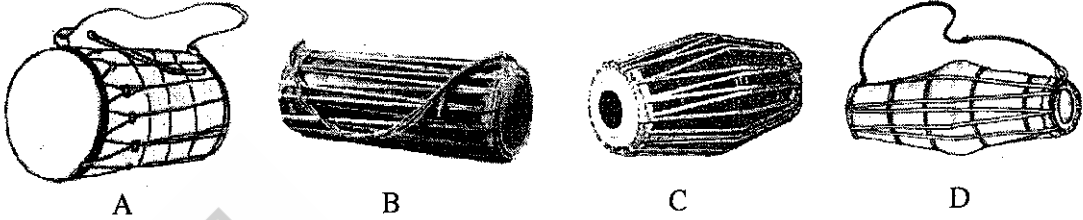
14. ඉහත A, B හා C අක්ෂරවලට අදාළ වන නිර්දේශිත රාග තුන වන්නේ පිළිවෙලින්
- (1) යමන්, භූපාලි සහ බිලාවල් ය. (2) භූපාලි, බිලාවල් සහ හෙරවී ය.
 - (3) භූපාලි, හෙරවී සහ කාලි ය. (4) යමන්, කාලි සහ බිලාවල් ය.
15. D තීරුවෙහි දැක්වෙන හිස්තැන් සඳහා ගැලපෙන පිළිතුරු පිළිවෙලින් සඳහන් වරණය තෝරන්න.
- (1) ගුනි , ස-ප , සරිස (2) නිගු , රි-ප , පරිස
 - (3) නිගු , ප-ස , සරිස (4) ගුනි , ස-ම , පරිස
16. B තීරුවට අයත් රාගයේ මේලය සහ වාදි-සංවාදි ස්වර පිළිවෙලින් සඳහන් වරණය තෝරන්න.
- (1) බිලාවල්, ග-ධ (2) කල්‍යාණ, ග-නී (3) බිලාවල්, ධ-ග (4) කල්‍යාණ, ප-රි
17. A තීරුවට අදාළ මේලයේ නම සහ ගානසමය පිළිවෙලින් සඳහන් වරණය තෝරන්න.
- (1) කල්‍යාණ , දිවා ප්‍රථම ප්‍රභරය (2) බිලාවල් , රාත්‍රී ප්‍රථම ප්‍රභරය
 - (3) බිලාවල් , දිවා ප්‍රථම ප්‍රභරය (4) කල්‍යාණ , රාත්‍රී ප්‍රථම ප්‍රභරය
18. C තීරුවට අයත් රාගයෙහි විකෘති ස්වර සහ ස්වර සංගතීන් පිළිවෙලින් සඳහන් වරණය තෝරන්න.
- (1) රි ගු ධ නි , ම ගු ස රි ස (2) රි ගු ධ නි , සපු නිරිස
 - (3) ගු නි , රි ගු ම ම ප (4) ගු නි , රි ගු ම රි ස
19. භාරතීය සංගීතඥයින් පිළිබඳ නිවැරදි ප්‍රකාශනය තෝරන්න.
- (1) උස්කාද් ගකීර් හුසේන් තත් වාද්‍ය භාණ්ඩයක් සඳහා සුප්‍රසිද්ධ ය.
 - (2) උස්කාද් ගකීර් හුසේන් සුමිර වාද්‍ය භාණ්ඩයක් සඳහා සුප්‍රසිද්ධ ය.
 - (3) පණ්ඩිත් හරිප්‍රසාද් චෞරසියා අවනද්ධ වාද්‍ය භාණ්ඩයක් සඳහා සුප්‍රසිද්ධ ය.
 - (4) පණ්ඩිත් හරිප්‍රසාද් චෞරසියා සුමිර වාද්‍ය භාණ්ඩයක් සඳහා සුප්‍රසිද්ධ ය.

[තුඹවැනි පිටුව බලන්න

20. භූපාලී රාගයට අනුව ගරීසරී, පගරිග වශයෙන් ගොඩනැගෙන ස්වර අභ්‍යාසයේ කුන්වන සහ සතරවන පියවර පිළිවෙළින් සඳහන් වරණය කුමක් ද?

- (1) පධපග, පධසධ
- (2) ධපගප, ධසධප
- (3) ධපගප, සධපධ
- (4) පධගප, ධසධප

● අංක 21 සිට 24 තෙක් ඇති ප්‍රශ්නවලට පහත සඳහන් රූපසටහන් ඇසුරෙන් පිළිතුරු සපයන්න.



21. 'ජේංගත් ජේංගත් ජේං ජේං තා' යන බෙරපදය වාදනය කිරීමට සුදුසු භාණ්ඩය දැක්වෙන අක්ෂරය කුමක් ද?
 (1) A (2) B (3) C (4) D

22. B අක්ෂරයෙන් දැක්වෙන භාණ්ඩයෙන් වාදනය කළ හැකි බෙරපදය කුමක් ද?
 (1) දොං ජිගත (2) ජිමි තකු දත් දොම්
 (3) ඉංද දෙගත ගදිගත ගුද (4) දොං ජිංත ගත දොංත

23. C අක්ෂරයෙන් දැක්වෙන භාණ්ඩය යොදාගනු ලබන රංග ශෛලිය වන්නේ,
 (1) සොකරී ය. (2) කෝලම් ය. (3) නුර්ති ය. (4) නාචගම් ය.

24. D අක්ෂරයෙන් දැක්වෙන භාණ්ඩය සහාය වාදනයට යොදා ගනිමින් ගායනය කළ හැකි ගී පාදය තෝරන්න.
 (1) ගම්වල සැම තැන ඇවිද ගොසින්තේ (2) වෙදා නටන්නේ පළමුව අවසර ගන්නේ
 (3) ගම්හිර කාලිංග නුවර (4) මං වගේ ජේඛි කතක් මනා

25. හෙරවී රාගය ආශ්‍රයෙන් නිර්මාණය වූ නුර්ති ගීතයේ මුල් පද පෙළ තෝරන්න.
 (1) සවන් දී පෙර රාම වරිතේ අසව් (2) රකිනු ඊශ්වරා
 (3) අප ගුණ සරු සිංහල භූපති (4) ලෝනා මුනි රාජගේ

26. අනාඝාතාත්මකව ගැයෙන මෙහෙ ගී පාදය තෝරන්න.
 (1) බුද්ධං සරණේ සිරස දරාගෙන (2) පැහැසරණිය මිණිපැමිණිය කොත් අගට
 (3) අතට වෙරළ ඇහිද ගෙනේ (4) වෙල්යායක ගොන් දෙන්තෙක් කකා උනී

27. 'රූ රැසේ අදිනා ලෙසේ අත් ලෙල දිදී වීදුලිය පබා' යනුවෙන් ගැයෙන සේ ගී පාදයේ,
 (1) සඳැස්මත් 16ක් සහ ගීමත් 20 කි. (2) සඳැස්මත් 20ක් සහ ගීමත් 22 කි.
 (3) සඳැස්මත් 24ක් සහ ගීමත් 32 කි. (4) සඳැස්මත් 26ක් සහ ගීමත් 28 කි.

28. 'සමන් පිච්ච මල් අත්තට පිණි වැටිලා' යන ගී පාදයේ ගුරු අක්ෂර සංඛ්‍යාව
 (1) හතරකි. (2) පහකි. (3) හයකි. (4) අටකි.

29. වෙස්සන්තර නාචගමේ එන 'ඒ බුදු බව පතමින් ලොබිතේ' ගීතය පාදක කරගෙන නිර්මාණය වූ නවනාට්‍ය ගීතය කුමක් ද?
 (1) ලප නොමවන් සඳ සේ සොම් ගුණේනා (2) මෑ වේ මා දුටු කොමළ ලියා
 (3) දස දෙස ඉන්ද්‍රා වෙමි මම සිංහ රාජ මාගේන්ද්‍රා (4) බුදුකුල් ගුණැති සමීදුනි සැරදේ

30. බෙරපදය, තානම, කවිය, ඉරට්ටිය වශයෙන් කොටස් හතරකට බෙදෙන්නේ,
 (1) කෝකිල වන්නමයි. (2) තිසරා වන්නමයි.
 (3) උකුසා වන්නමයි. (4) පහතරට සින්දු වන්නමයි.

- අංක 31 සිට 34 තෙක් ඇති ප්‍රශ්නවලට පිළිතුරු සැපයීම සඳහා වික්‍රපටවලට අදාළ පහත සඳහන් ගී පාද උපයෝගී කරගන්න.

- A - හඳ රාහු මුඛයේහි ගිලුනා ලෙසේ
- B - සිරිදැරු හෙළ දිව පුරාතනේ
- C - ඕලු තෙළුම් තෙරිය රඟාලා

31. A, B සහ C යටතේ එන ගීත ඇතුළත් වික්‍රපට පිළිවෙළින්.

- (1) රේඛාව, මාතලත් සහ සැඩසුළු වේ.
- (2) මාතලත්, සැඩසුළු සහ රේඛාව වේ.
- (3) සැඩසුළු, රේඛාව සහ මාතලත් වේ.
- (4) මාතලත්, රේඛාව සහ සැඩසුළු වේ.

32. A ගීතය ඇතුළත් වික්‍රපටයේ සංගීත අධ්‍යක්ෂවරයා,

- (1) ආර්. මුත්තුසාමි වේ.
- (2) ආනන්ද සමරකෝන් වේ.
- (3) සුනිල් සාන්ත වේ.
- (4) මොහොමඩ් ගවුස් වේ.

33. B ගී ඇතුළත් ගීතය ගැසු ගායිකාව තෝරන්න.

- (1) ආශා බෝස්ලේ
- (2) ජමුනා රාණි
- (3) කේ. රාණි
- (4) ලතා මංගේශ්කර්

34. C ගී ඇතුළත් ගීතය ගැසු ගායකයා වන්නේ,

- (1) තිලකසිරි ප්‍රනාන්දු ය.
- (2) සිසිර සේනාරත්න ය.
- (3) ඩබ්ලිව්. ඩී. අමරදේව ය.
- (4) අයිවෝ ඩෙනිස් ය.

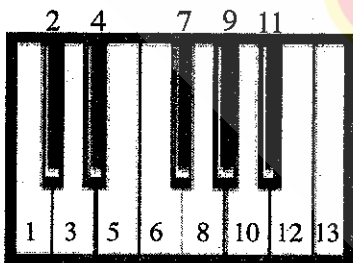
35. සංගීත භාණ්ඩවල හඬ එකිනෙකින් වෙන්කොට හඳුනා ගැනීමට තරංග රටාවේ වෙනස හේතුවන අතර එම ලක්ෂණය හඳුන්වනු ලබන්නේ,

- (1) කාරතාවය වශයෙනි.
- (2) විපුලතාව වශයෙනි.
- (3) ධ්වනි ගුණය වශයෙනි.
- (4) රූපභේදය වශයෙනි.

36. යමක් රාගයේ ආරෝහණ ස්වරයන්ට ගැලපෙන අපරදිග ස්වර පිළිවෙළින් සඳහන් වරණය තෝරන්න.

- (1) CDEF#GAB
- (2) CDEFG#AB
- (3) CDEFGA#B
- (4) CDEFGAB#

- අංක 37 සහ 38 ප්‍රශ්නවලට පහත සඳහන් ස්වර පුවරුව අදාළ කර ගනිමින් පිළිතුරු සපයන්න.



37. F Major Chord එක සඳහා යොදා ගන්නා ස්වරයන්ට හිමි අංක නිවැරදිව සඳහන් වරණය කුමක් ද?

- (1) 6, 9, 13
- (2) 1, 5, 8
- (3) 5, 7, 10
- (4) 6, 10, 13

38. ඉහත ස්වර පුවරුවෙහි සඳහන් 1, 3, 4, 6, 8, 10, 11, 13 අංකවලින් පිළිබිඹු වන ආරෝහණය අයත් රාගය කුමක් ද?

- (1) යමක්
- (2) භූපාලි
- (3) කාලි
- (4) හෙරවි

39. යතුරු පුවරුව සහිත සංගීත භාණ්ඩ මගින් ඉදිරිපත් කරනු ලබන සංගීත නිර්මාණ හැඳින්වීම සඳහා භාවිත නාමය

- (1) E Music වේ.
- (2) Midi Music වේ.
- (3) Key Board Music වේ.
- (4) Popular Music වේ.

40. මල්ට් ට්‍රැක් රෙකෝඩින් (Multi-Track Recording) යනු

- (1) එක් එක් භාණ්ඩයෙන් නිකුත් වන සංගීතය වෙනම පටිගත කිරීම ය.
- (2) විවිධ සංගීත භාණ්ඩ එකවර වාදනය කර පටිගත කිරීම ය.
- (3) ගායනය හා වාදනය පමණක් පටිගත කිරීම ය.
- (4) වාදනය පටිගත කර ගායනය සජීවී ලෙස ඉදිරිපත් කිරීම ය.

* * *

ශ්‍රී ලංකා විභාග දෙපාර්තමේන්තුව ශ්‍රී ලංකා විභාග දෙපාර්තමේන්තුව ශ්‍රී ලංකා විභාග දෙපාර්තමේන්තුව ශ්‍රී ලංකා විභාග දෙපාර්තමේන්තුව ශ්‍රී ලංකා විභාග දෙපාර්තමේන්තුව
 இலங்கைப் பரீட்சைத் திணைக்களம் இலங்கைப் பரීட்சைத் திணைக்களம் இலங்கைப் பரීட்சைத் திணைக்களம் இலங்கைப் பரීட்சைத் திணைக்களம் இலங்கைப் பரීட்சைத் திணைக்களம்
 Department of Examinations, Sri Lanka Department of Examinations, Sri Lanka Department of Examinations, Sri Lanka Department of Examinations, Sri Lanka Department of Examinations, Sri Lanka
 ශ්‍රී ලංකා විභාග දෙපාර්තමේන්තුව ශ්‍රී ලංකා විභාග දෙපාර්තමේන්තුව ශ්‍රී ලංකා විභාග දෙපාර්තමේන්තුව ශ්‍රී ලංකා විභාග දෙපාර්තමේන්තුව ශ්‍රී ලංකා විභාග දෙපාර්තමේන්තුව
 இலங்கைப் பரීட்சைத் திணைக்களம் இலங்கைப் பரීட்சைத் திணைக்களம் இலங்கைப் பரීட்சைத் திணைக்களம் இலங்கைப் பரීட்சைத் திணைக்களம் இலங்கைப் பரීட்சைத் திணைக்களம்
 Department of Examinations, Sri Lanka Department of Examinations, Sri Lanka Department of Examinations, Sri Lanka Department of Examinations, Sri Lanka Department of Examinations, Sri Lanka

40 S I, II

**අධ්‍යයන පොදු සහතික පත්‍ර (සාමාන්‍ය පෙළ) විභාගය, 2018 දෙසැම්බර්
 கல்விப் பொதுத் தராதரப் பத்திர (சாதாரண தர)ப் பரீட்சை, 2018 டிசெம்பர்
 General Certificate of Education (Ord. Level) Examination, December 2018**

**සංගීතය (පෙරදිග) I, II
 சங்கீதம் (கீழைத்தேய) I, II
 Music (Oriental) I, II**

සංගීතය (පෙරදිග) II

* පළමුවන ප්‍රශ්නය ඇතුළු ව ප්‍රශ්න පහකට පමණක් පිළිතුරු සපයන්න.

1. අංක (i) සිට (iv) තෙක් අසා ඇති ප්‍රශ්නවලට කෙටි පිළිතුරු ප්‍රශ්න අංකය ද සමගින් ඔබේ පිළිතුරු පත්‍රයෙහි ලියන්න.
 - (i) 'නිසඟම ධූප' ස්වර සංගතිය යෙදෙන රාගයෙහි ජාතිය නම් කරන්න.
 - (ii) යමන් රාගයෙහි යෙදෙන මධ්‍යම ස්වරය හඳුන්වන්නේ කුමන නමකින් ද?
 - (iii) බලි ස්ථානය හයවන මාත්‍රාවෙහි යෙදෙන තාලය නම් කරන්න.
 - (iv) බ්‍යාල් ගායනා සඳහා යොදාගනු ලබන තාල වාද්‍ය භාණ්ඩය නම් කරන්න.
- අංක (v) සිට (viii) තෙක් ප්‍රශ්නවල දී ඇති හිස්තැන් සඳහා නිවැරදි පිළිතුරු ප්‍රශ්න අංකය ද සමග ඔබේ පිළිතුරු පත්‍රයෙහි ලියන්න.
 - (v) සත්‍යජීන් රායිගේ පානර් පංචාලි වික්‍රමයට පසුබිම් සංගීතය නිර්මාණය කරන ලද්දේ
 - (vi) 'ගැඹුරු සත් සමුදුර පතුල බිඳ' යන ගී පාදය සඳහා වැසීමට සුදුසු හින්දුස්ථානී තාලය
 - (vii) විශාරද නන්දා මාලනී විසින් ගයන 'අම්මාවරුනේ' ගීතයෙහි තනුව නිර්මාණය කර සංගීතවත් කරන ලද්දේ
 - (viii) 'තෙයින්ගෙ සුදුව' නාට්‍යමය ජවනිකාව ඇතුළත් වන්නේ නාට්‍යයෙහි ය.
- ප්‍රශ්න අංක (ix) සහ (x) හි හිස්තැන් සඳහා සුදුසු ම පිළිතුරු වරහන් තුළින් තෝරා ප්‍රශ්න අංකය ද සමගින් ඔබේ පිළිතුරු පත්‍රයෙහි ලියන්න.

(උරුච්චුව, කපිරිසුදුසු, නුර්ති, 68, 44)

 - (ix) ගීත සම්ප්‍රදාය ඇසුරු කරමින් නිර්මාණය වූ 'රස ආහර කවලා - රත් කුඩුවේ දමලා' යන සිංහල ගීතය රිද්මය මුල්කරගෙන නිර්මාණය වී ඇත.
 - (x) ගීතයක තාලයෙන් තොරව ගැයෙන කොටස දොහොරාව වන අතර නාඩමේ ගීතයක දාන ලයෙන් ගැයෙන කොටස වේ.
2. පහත දැක්වෙන්නේ නිර්දේශිත රාග තුනකට අයත් ස්වර බණ්ඩ කිහිපයකි.
 - A - ගප, ධනි, සරිස
 - B - ගප, නිධ, නිරිස
 - C - ගප, ධධ, සරිස
 - (i) ඉහත A, B, C හි දැක්වෙන ස්වර බණ්ඩවලට අයත් වන රාග පිළිවෙළින් නම් කරන්න.
 - (ii) එම රාග තුනට අදාළව මධ්‍යම ස්වරයෙහි සුවිශේෂීතාවය වෙන වෙනම රාග නාමය ඉදිරියෙන් ලියන්න.
 - (iii) ඉහත A, B, C කොටස්වලින් පිළිබිඹු වන කල්‍යාණ මේලගත රාගයකට අයත් මධ්‍යලය බ්‍යාල ගීයක හෝ ලක්ෂණ ගීයක හෝ වාදිතයක හෝ ස්ථායී කොටසක් තාල සංකේත සහිතව ස්වර ප්‍රස්තාර කරන්න.

3. නිර්දේශිත රාග තුනක් හඳුනා ගැනීම සඳහා උපකාරී වන තොරතුරු දෙකක් පහත දැක්වේ.
- A - කලාණ මේලගත නිර්දේශිත රාග දෙකකි.
 B - ශුද්ධ ස්වර පමණක් යෙදෙන නිර්දේශිත රාග දෙකකි.
- ඉහත තොරතුරු මගින් පිළිබිඹු වන රාග තුන නම් කරන්න.
 - එම රාග තුනෙන් කැමති රාගයකට අනුව මාත්‍රා 8 කට නොඅඩු තානාලංකාර දෙකක් ලියන්න.
 - කෝමල ස්වර සහිත නිර්දේශිත රාගයකට අයත් මධ්‍යලය බ්‍යාල් ගීයක හෝ ලක්ෂණ ගීයක හෝ වාදිතයක හෝ අන්තරා කොටසක් ස්වර ප්‍රස්තාර කරන්න.
 - දීප්වන්දි කාලය නියමිත කාල සංකේත සහිතව ප්‍රස්තාර කරන්න.

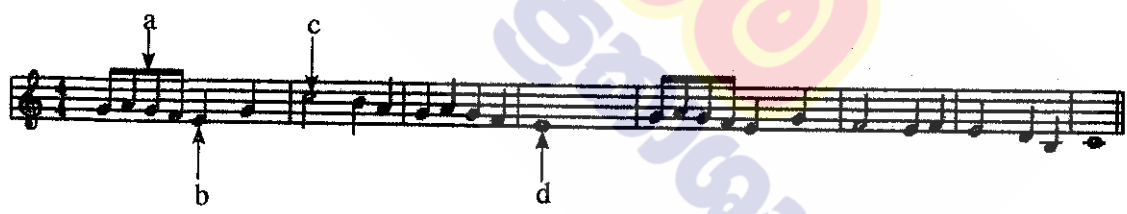
4.
 - බැති ගී සහ කෙළි ගී යන ගී වර්ග දෙක පිළිබඳ කෙටි විස්තරයක් කරන්න.
 - තුන්සරණේ ගී, ඔළුද කෙළිය යන ගී වර්ග දෙකේ සමානතා දෙකක් හා අසමානතා දෙකක් ලියා දක්වන්න.
 - සේ ගීවල විශේෂ ලක්ෂණ හතරක් ලියන්න.
 - ගුත්තිල කාව්‍යයේ එන, දොළොස්මත් පැදියක මුල්පාද දෙකේ වචන පමණක් ප්‍රස්තාර කරන්න.

5. පහත වගුවෙහි A, B, C හා D යන තීරුවලින් දැක්වෙන්නේ ලංකාවේ ප්‍රචලිත නාට්‍ය ගීත හතරක මුල් පාද ය.

A	B	C	D
මෙමගින් ගීය රුසිරු එ කරුණා	ප්‍රේමයෙන් මන රංජිත වේ, නන්දිත වේ	වගුරට නරනිඳු දඹදිව පරසිඳු	ආලේ බැන්ද මාගේ රමාවන්

- ඉහත ගීත අතුරෙන් තුනක් නවනාට්‍ය ශෛලියට අයත් වේ. අදාළ ඉංග්‍රීසි අක්ෂරය ද සමග එම නවනාට්‍ය තුනෙහි නම් ලියන්න.
- A තීරුවෙහි සඳහන් ගීතය අයත් වන නාට්‍ය ශෛලියේ සංගීතමය ලක්ෂණ හතරක් ලියන්න.
- B හා C තීරුවල සඳහන් ගී පාද තලානුකූලව ප්‍රස්තාර කරන්න.
- D තීරුවෙහි සඳහන් නාට්‍ය ගීතය ඇසුරෙන් පහත ප්‍රශ්නවලට පිළිතුරු සපයන්න.
 - යොදා ගන්නා කාල වාද්‍ය භාණ්ඩය නම් කරන්න.
 - එම ගීතය ගයනු ලබන නාට්‍යයෙහි එන වර්ත නාමය ලියන්න.
 - එම ගීතයේ කාලයට ගැළපෙන හින්දුස්තානී කාලය නම් කරන්න.

6. පහත දැක්වෙනුයේ අපරදිග ස්වර ප්‍රස්තාරයකින් උපුටාගත් කොටසකි.



- ඉහත අපරදිග ස්වර ප්‍රස්තාරය පෙරදිග සංගීත ක්‍රමයට අනුව ස්වර ප්‍රස්තාර කරන්න.
- පෙරදිග ක්‍රමයට අනුව ප්‍රස්තාර කරන ලද ස්වර ප්‍රස්තාරයේ පළමු විභාග හතරට අයත් ස්වර, මධ්‍යම භාවයට පෙරළා නැවත ස්වර ප්‍රස්තාර කරන්න.
- ඉහත ස්වර ප්‍රස්තාරයේ a, b, c, d වශයෙන් ලකුණු කොට ඇති අපරදිග ස්වර සංකේත සඳහා භාවිත නාමයන් ලියා දක්වන්න.
- ඉහත ස්වර ප්‍රස්තාරයේ දැක්වෙන ටයිම් සිග්නේචරයට (time signature) ගැළපෙන දේශීය 'තිත' නම් කර, බෙර පදය ප්‍රස්තාර කරන්න.

7. පහත සඳහන් කරුණු අතුරෙන් තුනක් පිළිබඳ ව උදාහරණ සහිත ව කෙටියෙන් විස්තර කරන්න.
- ග්‍රැමෆෝන් යුගයේ ජනප්‍රිය වූ ස්වාධීන ගී හා ගායක ගායිකාවන්
 - සී. ද. එස් කුලතිලක සූරීන් විසින් සිදු කරන ලද සංගීතමය සේවාව
 - නුර්ති ගීතවල රාගධාරී පසුබිම
 - සිංහල චිත්‍රපට ඉතිහාසයේ සුවිශේෂී ස්ථානයක් ගත් 'රේඛාව' චිත්‍රපටය
 - බටහිර සංගීතඥ මොසාර්ට් විසින් සංගීතයට සිදු කළ සේවාව

ශ්‍රී ලංකා විභාග දෙපාර්තමේන්තුව
இலங்கைப் பரீட்சைத் திணைக்களம்

රහස්‍යයි

අ.පො.ස. (සා.පෙළ) විභාගය - 2018
க.பொ.த (சா.தர)ப் பரீட்சை - 2018

විෂය අංකය
பாட இலக்கம்

40

විෂය
பாடம்

සංගීතය (පෙරදිග)

I පත්‍රය - පිළිතුරු
I பத்திரம் - விடைகள்

ප්‍රශ්න අංකය வினா இல.	පිළිතුරු අංකය விடை இல.	ප්‍රශ්න අංකය வினா இல.	පිළිතුරු අංකය விடை இல.	ප්‍රශ්න අංකය வினா இல.	පිළිතුරු අංකය விடை இல.	ප්‍රශ්න අංකය வினா இல.	පිළිතුරු අංකය விடை இல.
01.	2	11.	3	21.	1	31.	2
02.	2	12.	3	22.	3	32.	1
03.	3	13.	4	23.	4	33.	4
04.	3	14.	2	24.	2	34.	2
05.	4	15.	3	25.	3	35.	3
06.	2	16.	3	26.	4	36.	1
07.	4	17.	4	27.	4	37.	4
08.	2	18.	1	28.	2	38.	3
09.	3	19.	4	29.	2	39.	1
10.	2	20.	3	30.	4	40.	1

විශේෂ උපදෙස් } එක් පිළිතුරකට ලකුණු
விசேட அறிவுறுத்தல் } ஒரு சரியான விடைக்கு

01

බැගින්
புள்ளி வீதம்

මුළු ලකුණු / மொத்தப் புள்ளிகள் 01 × 40 = 40

පහත නිදසුනෙහි දක්වන පරිදි බහුවරණ උත්තරපත්‍රයේ අවසාන තීරුවේ ලකුණු ඇතුළත් කරන්න.
கீழ் குறிப்பிடப்பட்டிருக்கும் உதாரணத்திற்கு அமைய பல்தேர்வு வினாக்களுக்குரிய புள்ளிகளை பல்தேர்வு வினாப்பத்திரத்தின் இறுதியில் பதிச.

නිවැරදි පිළිතුරු සංඛ්‍යාව
சரியான விடைகளின் தொகை

25

40

I පත්‍රයේ මුළු ලකුණු
பத்திரம் I இன் மொத்தப்புள்ளி

25

40

1. අංක (i) සිට (iv) තෙක් අසා ඇති ප්‍රශ්නවලට කෙටි පිළිතුරු ප්‍රශ්න අංකය ද සමගින් ඔබේ පිළිතුරු පත්‍රයෙහි ලියන්න.
- (i) 'ත්‍රිසග්‍රම ධූප' ස්වර සංගතිය යෙදෙන රාගයෙහි ජාතිය නම් කරන්න.
 - (ii) යමන් රාගයෙහි යෙදෙන මධ්‍යම ස්වරය හඳුන්වන්නේ කුමන නමකින් ද?
 - (iii) බලි ස්ථානය හයවන මාත්‍රාවෙහි යෙදෙන තාලය නම් කරන්න.
 - (iv) බ්‍යාල් ගායනා සඳහා යොදාගනු ලබන තාල වාද්‍ය භාණ්ඩය නම් කරන්න.
- අංක (v) සිට (viii) තෙක් ප්‍රශ්නවල දී ඇති හිස්තැන් සඳහා නිවැරදි පිළිතුරු ප්‍රශ්න අංකය ද සමග ඔබේ පිළිතුරු පත්‍රයෙහි ලියන්න.
- (v) සත්‍යජීන් රාගයේ පාතර් පංචාලි වික්‍රපටයට පසුබිම් සංගීතය නිර්මාණය කරන ලද්දේ වේ.
 - (vi) 'ගැඹුරු සත් සමුදුර පතුල බිඳ' යන ගී පාදය සඳහා වැඩිමට සුදුසු හින්දුස්ථානී තාලය ලෙස හැඳින්වේ.
 - (vii) විශාරද නන්දා මාලනී විසින් ගයන 'අම්මාවරුනේ' ගීතයෙහි තනුව නිර්මාණය කර සංගීතවත් කරන ලද්දේ සුවිත් වේ.
 - (viii) 'නෙයින්ගෙ සුදුව' නාට්‍යමය ජවනිකාව ඇතුළත් වන්නේ නාට්‍යයෙහි ය.
- ප්‍රශ්න අංක (ix) සහ (x) හි හිස්තැන් සඳහා සුදුසු ම පිළිතුරු වරහන් තුළින් තෝරා ප්‍රශ්න අංකය ද සමගින් ඔබේ පිළිතුරු පත්‍රයෙහි ලියන්න.
- (උරුවිඳුව, කපිරිසැසඳා, නූර්ති, 6, 4, 4)
- (ix) ගීත සම්ප්‍රදාය ඇසුරු කරමින් නිර්මාණය වූ 'රස ආහර කවලා - රන් කුඩුවේ දමලා' යන සිංහල ගීතය රිද්මය මුල්කරගෙන නිර්මාණය වී ඇත.
 - (x) ගීතයක තාලයෙන් තොරව ගැයෙන කොටස දොහොරාව වන අතර නාඩගම් ගීතයක දෘත ලයෙන් ගැයෙන කොටස වේ.
- 1.
- (1) i සිට viii දක්වා කොටස්වලට ලකුණු 01 බැගින්ද, ix හා x කොටස්වලට ලකුණු 02 බැගින්ද හිමි වේ. මුළු ලකුණු 12
- I. සම්පූර්ණ ජාති
 - II. තීව්‍ර මධ්‍යමය
 - III. කඩප් තාලය
 - IV. තබ්ලාව
 - V. රවිශංකර්
 - VI. දීප්වන්දි තාලය
 - VII. ප්‍රේමසිරි කේමදාස
 - VIII. මධුර ජවනිකා
 - IX. කපිරිසැසඳා / 6 8
 - X. නූර්ති / උරුවිඳුව

2. සහන දැක්වෙන්නේ නිර්දේශිත රාග තුනකට අයත් ස්වර බණ්ඩ කිහිපයකි.

- A - ගප, ධනි, සර්ඪ්
- B - ගප, නිධ, නිර්ඪ්
- C - ගප, ධධ, සර්ඪ්

- (i) ඉහත A, B, C හි දැක්වෙන ස්වර බණ්ඩවලට අයත් වන රාග පිළිවෙළින් නම් කරන්න.
- (ii) එම රාග තුනට අදාළව මධ්‍යම ස්වරයෙහි සුවිශේෂතාවය වෙන වෙනම රාග නාමය ඉදිරියෙන් ලියන්න.
- (iii) ඉහත A, B, C කොටස්වලින් පිළිබිඹු වන කලාංග මේලනය රාගයකට අයත් මධ්‍යලය බ්‍යාල ගීයක හෝ ලක්ෂණ ගීයක හෝ වාදිතයක හෝ ස්ථායී කොටසක් තාල සංකේත සහිතව ස්වර ප්‍රස්තාර කරන්න.

2.

i) ABC වලින් දැක්වෙන රාග තුන නම් කිරීම සඳහා එක් කොටසකට ලකුණු එක බැගින්

ලකුණු:- 03

ii) මධ්‍යම ස්වරයේ සුවිශේෂතාව වෙන් වෙන්ව ලිවීමට

ලකුණු:- 03

iii) යමන් හෝ භූපාලි යන රාග දෙකෙන් එකක මධ්‍යලය ගීයක/ලක්ෂණ ගීයක වාදිතයක ස්ථායී කොටස ප්‍රස්තාර කිරීමට

- ලකුණු:- 06 රාගයේ නම සඳහන් කිරීමට - ල. 01
- තාල සංකේත සඳහා - ල. 01
- ස්වර ප්‍රස්තාරයට - ල. 04

මුළු ලකුණු - 12

i.

- A. - බ්‍රොවල් රාගය
- B. - යමන් රාගය
- C. - භූපාලි රාගය

ii.

A. බ්‍රොවල් රාගය :- (පිළිතුර පහතින් දැක්වෙන ඕනෑම ආකාරයකට ඉදිරිපත් කළ හැකිය.)

මධ්‍යමය

- ශුද්ධ ව යෙදේ.
- අනුවාදිව යෙදේ.
- ආරෝහණ, අවරෝහණ දෙකෙහිම යෙදේ.

B. යමන් රාගය

- තීව්‍ර මධ්‍යමය යෙදේ. (මධ්‍යමය තීව්‍ර වේ.)

C. භූපාලි රාගය

- මධ්‍යමය නොයෙදේ හෝ වර්ජිත වේ. (වර්ජ්‍ය වේ.)

iii.

යමන් හෝ භූපාලි යන රාග දෙකෙන් එකක මධ්‍ය ලය ගීතයක, ලක්ෂණ ගීතයක, වාදිතයක ස්ථායී කොටස ප්‍රස්තාර කර තිබීම.

3. නිර්දේශිත රාග තුනක් හඳුනා ගැනීම සඳහා උපකාරී වන තොරතුරු දෙකක් සහන දැක්වේ.
- A - කලාංග මේලයක නිර්දේශිත රාග දෙකකි.
 B - ශුද්ධ ස්වර පමණක් යෙදෙන නිර්දේශිත රාග දෙකකි.
- (i) ඉහත තොරතුරු මගින් පිළිබිඹු වන රාග තුන නම් කරන්න.
 (ii) එම රාග තුනෙන් කැමති රාගයකට අනුව මාත්‍රා 8 කට නොඅඩු තානාලංකාර දෙකක් ලියන්න.
 (iii) කෝමල ස්වර සහිත නිර්දේශිත රාගයකට අයත් මධ්‍යලය බ්‍යාල් ගීයක හෝ ලක්ෂණ ගීයක හෝ වාදිතයක හෝ අන්තරා කොටසක් ස්වර ප්‍රස්තාර කරන්න.
 (iv) දීප්වන්දි කාලය නියමිත කාල සංකේත සහිතව ප්‍රස්තාර කරන්න.

- 3.
- | | |
|---|-----------|
| i) රාග තුන නම් කිරීමට :- (ල: 1 x 3) | ලකුණු- 03 |
| ii) තානාලංකාර දෙක ප්‍රස්තාර කිරීම සඳහා (එක් තානාලංකාරයට ල. 01x2) | ලකුණු- 02 |
| iii) අන්තරා කොටස ප්‍රස්තාර කිරීම සඳහා | ලකුණු- 04 |
| iv) දීප්වන්දි කාලය කාල ප්‍රස්තාර කිරීමට (කාල සංකේත ල.01,යේකාව ව ල.02) | ලකුණු- 03 |

මුළු ලකුණු - 12

- i. යමන් රාගය
 භූපාලි රාගය
 බිලාවල් රාගය

ii. ඉහත රාග අතුරින් කැමති රාගයකට අදාළව තානාලංකාර දෙකක් (මාත්‍රා අටකට වැඩි) තාලානුකූලව ප්‍රස්තාර කිරීම හෝ මාත්‍රා අටකට නොඅඩුව ලියා තිබීම.

උදා:- නිරි ගල් පට තිඳ / නිධ පල් ගරි ස/

iii. කාරි හෝ හෙරවි යන රාග දෙකෙන් එක් රාගයක මධ්‍යලය ගීතයක, ලක්ෂණ ගීතයක හෝ වාදිතයක අන්තරා කොටස නිවැරදිව ස්වර සංකේත සහිතව ප්‍රස්තාර කර තිබීම.

iv. දීප්වන්දි කාලය ප්‍රස්තාර කිරීම.

4. (i) බැති ගී සහ කෙළි ගී යන ගී වර්ග දෙක පිළිබඳ කෙටි විස්තරයක් කරන්න.
 (ii) තුන්සරණේ ගී, ඔළුඳ කෙළිය යන ගී වර්ග දෙකේ සමානතා දෙකක් හා අසමානතා දෙකක් ලියා දක්වන්න.
 (iii) සේ ගීවල විශේෂ ලක්ෂණ හතරක් ලියන්න.
 (iv) ගුත්තිල කාව්‍යයේ එන, දොළොස්මක් පැදියක මුල් පාද දෙකේ වචන පමණක් ප්‍රස්තාර කරන්න.

- | | | |
|---|---|-------|
| (i) බැති ගී හා කෙළි ගී පිළිබඳ විස්තර කිරීමට | - | ල. 04 |
| (ii) තුන් සරණේ ගී, ඔළුඳ කෙළිය යන ගී වර්ග දෙකේ සමානතා හා අසමානතා ලිවීමට | - | ල. 04 |
| (iii) සේ ගීවල ලක්ෂණ හතරක් ලිවීමට ල. 00½ බැගින් | - | ල. 02 |
| (iv) ගුත්තිල කාව්‍යයේ දොළොස්මක් පැදියක මුල් පාද දෙකේ වචන ප්‍රස්තාර කිරීමට | - | ල. 02 |

මුළු ලකුණු 12

(i)

❖ බැති ගී

- හක්කිය ප්‍රකාශ කෙරෙන ගීත විශේෂයක් වීම.
- බැති ගී වැඩි වශයෙන් ආසාතාත්මකව ගායනය කිරීම.
- බුදුන්, දහම්, සඟුන් යන තෙරුවන් සම්බන්ධව ගායනය කළ ගීත විශේෂයක් වීම.
- ඇදහිලි ගී ගණයට අයත් වීම.
- බැති ගී බොදු බැති ගී, කිතු බැති ගී ආදී වශයෙන් ආගමික පදනමක් මත භාවිත වීම.
- සරල භාෂාව හා ඒකාකාරී තනු භාවිත වීම.

❖ කෙළි ගී

- කෙළි ගී සමාජ ගී ගණයට අයත් වීම.
- වැඩි වශයෙන් මෙම ගීත ආසාතාත්මකව ගායනය කිරීම.
- ක්‍රීඩා කිරීමේ දී ගායනා කළ ගීත විශේෂයක් වීම.
- විනෝදාස්වාදය සඳහා ගායනා කිරීම.
- ප්‍රාසාංගිකව ඇගයීමට හැකි ගීත විශේෂයක් වීම.
- ක්‍රීඩාවේ ස්වභාවයට උචිත තනු භාවිත වීම.
- ශුද්ධ ස්වර ඇසුරු කළ තනු වැඩි වශයෙන් යෙදීම.
- සමූහ ගායනයට හා අංග වලනයට උචිත රිද්මයෙන් යුක්ත වීම.
- සරල නාද මාලා යෙදීම.

(ii) කුන්සරණේ ගී සහ ඔළිඳ කෙළිය

➤ සමානතා

- මෙම ගී වර්ග දෙකම ගැමි ගී වර්ගයට අයත් වීම.
- ඒකලව හා සාමූහිකව ගායනය කළ හැකි ගීත විශේෂයක් වීම.
- ගී වර්ග ගායනය කිරීමේ දී දේශීය වාද්‍ය භාණ්ඩ සහාය වාදනය සඳහා යොදා ගැනීම.
- දේශීය තිත් අනුව ගායනා කිරීම.
- පටු ස්වර පරාශයක පිහිටා ගායනා කිරීම

➤ අසමානතා

කුන්සරණේ ගී	ඔළිඳ කෙළිය
<ul style="list-style-type: none"> • ඇදහිලි ගී ගණයට අයත් වීම. • බැති ගී නමින් හැඳින් වීම. • හක්කිය ප්‍රකාශ කෙරෙන ගීත විශේෂයක් වීම. • නාදමාලා ඒකාකාරී වීම. • ආගමික පසුබිමක් තුළ ගායනා කළ ගීත විශේෂයක් වීම. • බාල, මහළු සෑම අයෙකුටම ගායනය කළ හැකි වීම. 	<ul style="list-style-type: none"> • සමාජ ගී ගණයට අයත් වීම. • කෙළි ගී නමින් හැඳින් වීම. • විනෝදාස්වාදය සඳහා ගැසු ගීත විශේෂයක් වීම. • ප්‍රාසාංගිකව ගායනය කළ හැකි වීම. • විවිධ තනු අනුව නාද මාලා නිර්මාණය වීම. • ගෘහස්ථව ගැසු ගීත විශේෂයක් වීම. • කාන්තාවන්ට සුවිශේෂී වීම.

iv. සේ ගී

- භාෂා ශාස්ත්‍ර පිළිබඳ හසල බුද්ධියකින් යුත් උගතුන් විසින් නිර්මාණය කිරීම.
- භාෂාව ව්‍යක්ත වීම.
- විවිධ කේමා මත රචනා වී ඇත, කාව්‍යාලංකාර සහිතව වර්ණනා ඇතුළත් ගීත විශේෂයක් වීම.
- නාදරටාවට වඩා භාෂාවට ප්‍රධාන කැනක් දීම.
- ප්‍රශස්ති, වන්නම්, හටන් ගී, වැළපුම් ගී සංදේශ කාව්‍ය, ගුත්තිල කාව්‍යයේ එන ගීත සේ ගී වර්ගයට අයත් වීම.
- සේ ගී නිර්මාණවල නිශ්චිත කතුවරයෙක් සිටීම.
- නාද මාලා විවිධ විරිත්වලට අයත් වීම.
- රචකයා නාමික වීම.
- ග්‍රන්ථාරූඪ වී තිබීම.
- එලිසමය, අනුප්‍රාසය ලක්ෂණවලින් යුක්ත වීම

(iv)

- / ස ද වා s / සු දු වැ ලී / පි වි කු රු / බ ද වා s / ර න් ද ද / පි ය ක රු /
 - / ස ද වා / s සු දු / වැ ලී පි / වි කු රු / බ ද වා / s ර න් / ද ද පි / ය ක රු /
- (මෙම ක්‍රම දෙකටම ප්‍රස්තාර කළ හැකියි.)

5. පහත වගුවෙහි A, B, C හා D යන කිරුවලින් දැක්වෙන්නේ ලංකාවේ ප්‍රචලිත නාට්‍ය ගීත හතරක මුල් පාද ය.

A	B	C	D
මෙමගින් ගිය රුසිරු එ තරුණා	ප්‍රේමයෙන් මන රංචිත වේ, නන්දිත වේ	වගුරට නරනිඳු දඹදිව පරසිඳු	ආලේ බැන්ද මාගේ රමාවන්

- (i) ඉහත ගීත අතුරෙන් කුනක් නවනාට්‍ය ශෛලියට අයත් වේ. අදාළ ඉංග්‍රීසි අක්ෂරය ද සමග එම නවනාට්‍ය කුණෙහි නම් ලියන්න.
- (ii) A කිරුවෙහි සඳහන් ගීතය අයත් වන නාට්‍ය ශෛලියේ සංගීතමය ලක්ෂණ හතරක් ලියන්න.
- (iii) B හා C කිරුවල සඳහන් ගී පාද කලානුකූලව ප්‍රස්තාර කරන්න.
- (iv) D කිරුවෙහි සඳහන් නාට්‍ය ගීතය ඇසුරෙන් පහත ප්‍රශ්නවලට පිළිතුරු සපයන්න.
 - (අ) යොදා ගන්නා කාල වාද්‍ය භාණ්ඩය නම් කරන්න.
 - (ආ) එම ගීතය ගයනු ලබන නාට්‍යයෙහි එන වර්ත නාමය ලියන්න.
 - (ඇ) එම ගීතයේ කාලයට ගැලපෙන හින්දුස්තානි කාලය නම් කරන්න.

- i) අදාළ ඉංග්‍රීසි අක්ෂරය සමග නව නාට්‍ය කුණේ නම් ලිවීමට ලකුණු- 03
- ii) A කිරුවේ සඳහන් ගීතය සඳහන් නාට්‍ය ශෛලියේ සංගීත ලක්ෂණ 4 ට ලකුණු- 04
- iii) B හා C කිරුවල සඳහන් ගී පාද කලානුකූලව ප්‍රස්තාර කිරීමට ලකුණු- 02
- iv). D කිරුවේ සඳහන් ,

(අ) කාල වාද්‍ය භාණ්ඩය නම් කිරීමට	- C. 01		ලකුණු- 03
(ආ) නාට්‍ය වර්ත නාමය ලිවීමට	- C. 01		
(ඇ) ගීතයට ගැලපෙන කාලය නම් කිරීමට	- C. 01		

මුළු ලකුණු 12

i.

- B. ප්‍රේමයෙන් මන :- මනමේ නාටකය
- C. වගු රට නරනිඳු :- සිංහබාහු නාටකය
- D. ආලේ බැන්ද :- කාලගෝල නාටකය

ii. නාඩගම් සංගීතය

- කර්ණාටක රාගධාරී සංගීතය පදනම් වීම.
- ප්‍රධාන කාල වාද්‍යය මද්දලය වීම.
- මද්දලයෙන් අඩුකාල සහ වැඩි කාල වැයීම.
- පොතේගුරු හා වෙනත් වර්ත ගයන ශි පාදවලට අත්වැල් ගායක කණ්ඩායම සහාය ගායනය ඉදිරිපත් කිරීම.
- සර්පිනාව, හොරණුව, කාලම්පට වාදනයෙන් සහාය කර ගැනීම.
- පසු කාලීනව වයලීනය ද, සංගීතය සඳහා යොදා ගැනීම.
- කීර්තනම්, පසන්, තිර්ලානා ආදී නාඩගම් කාල වාදනය කිරීම.
- බොහෝ ගීතවල 'උරුට්ටුව' නමින් කොටසක් ඇතුළත් වීම.

iii.

❖ ප්‍රේමයෙන් මන

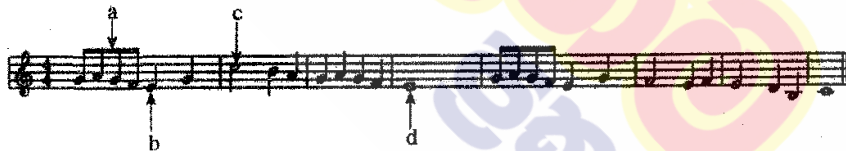
/ ප්‍රේ s ම / යෙන් ම න / රං ජිත්‍ර වේ / නන් දිත්‍ර වේ /

❖ වගුරට නරනිඳු

/ ව ගු s / ර s ට s / න ර s / නි s ඳු s / ද ඹ s / දි s ව s / ප ර s / සි s ඳු s /

iv. (අ) මද්දලය (ආ) කාලගෝල (ඇ) බේම්ටෝ

6. යහන දැක්වෙනුයේ අපරදිග ස්වර ප්‍රස්තාරයකින් උපුටාගත් කොටසකි.



- (i) ඉහත අපරදිග ස්වර ප්‍රස්තාරය පෙරදිග සංගීත ක්‍රමයට අනුව ස්වර ප්‍රස්තාර කරන්න.
- (ii) පෙරදිග ක්‍රමයට අනුව ප්‍රස්තාර කරන ලද ස්වර ප්‍රස්තාරයේ පළමු විභාග හතරට අයත් ස්වර, මධ්‍යම භාවයට පෙරළා නැවත ස්වර ප්‍රස්තාර කරන්න.
- (iii) ඉහත ස්වර ප්‍රස්තාරයේ a, b, c, d වශයෙන් ලකුණු කොට ඇති අපරදිග ස්වර සංකේත සඳහා භාවිත නාමයන් ලියා දක්වන්න.
- (iv) ඉහත ස්වර ප්‍රස්තාරයේ දැක්වෙන ටයිම් සිග්නේචරයට (time signature) ගැලපෙන දේශීය 'තීත' නම් කර, බෙර පදය ප්‍රස්තාර කරන්න.

i. අපරදිග ස්වර ප්‍රස්තාරය පෙරදිග ක්‍රමයට ස්වර ප්‍රස්තාර කිරීමට ලකුණු- 04

ii) පළමු විභාග හතර මධ්‍යම භාවයට පෙරළා නැවත ස්වර ප්‍රස්තාර කිරීමට ලකුණු- 04

iii) a b c d වශයෙන් ලකුණු කර ඇති අපරදිග ස්වර සංකේත වල නාම ලිවීමට ලකුණු- 02
(උ. ½ × 4 = 02)

iv) ස්වර ප්‍රස්තාරයේ ටයිම් සිග්නේචරයට ගැලපෙන තීත හා බෙර පදය ප්‍රස්තාරයට ලකුණු- 02

මුළු ලකුණු -12

i.

/පටු පමු ග ප / ස් - නි ධ / ප ධ ප ම / ග - - - / පටු පමු ග ප / ම - ග ම / ග - රි නි / ස - - - /

ii.

/ ස්ඊ ස්ක්‍රි ධ ස / ම් - ග් රි / ස් රි ස් ක්‍රි / ධ - - - /

iii.

- a. Quaver
- b. Crotchet
- c. Minim
- d. Semi Breave

iv.

4/4 Time = මහ තනිතිත
 / දො දො ට ක / ත කු දො ට /
 හෝ
 / ත දො ට දො / මී ත දො ට /

7. පහත සඳහන් කරුණු අතුරෙන් තුනක් පිළිබඳ ව උදාහරණ සහිත ව කෙටියෙන් විස්තර කරන්න.
- (i) ග්‍රෑමලෝන් යුගයේ ජනප්‍රිය වූ ස්වාධීන ගී හා ගායක ගායිකාවන්
 - (ii) සී. ඩී. එස් කුලකිලක සූරින් විසින් සිදු කරන ලද සංගීතමය සේවාව
 - (iii) නූර්කි ගීතවල රාගධාරී පසුබිම
 - (iv) සිංහල විකුපට ඉතිහාසයේ සුවිශේෂී ස්ථානයක් ගත් 'රේඛාව' විකුපටය
 - (v) බටහිර සංගීතඥ මොසාර්ට් විසින් සංගීතයට සිදු කළ සේවාව

7. දී ඇති මාතෘකා කරුණු අතරින් තුනක් පිළිබඳව උදාහරණ සහිතව

කෙටියෙන් ප්‍රස්තාර කිරීමට 0.4 x 3 = 1.2 ලකුණු- 12

i. ග්‍රෑමලෝන් යුගයේ ජනප්‍රිය වූ ස්වාධීන ගී හා ගායක ගායිකාවන්

- අනුකරණවලින් තොරව නිර්මාණය කළ ගී තනු මේ ගණයට අයත්වේ. ඒ අනුව,
 1. බැස සිතල ගඟලේ
 2. එන්නද මැණිකේ මමත් දියඹවා.....
 3. අක්කේ අක්කේ අර බලන්නකෝ.....
 4. වරෙන් ගීන් සැරේ.....
 5. මීලු පිපිලා
- ආදී ගීත උදාහරණ ලෙස දැක්විය හැකිය.

- ග්‍රැමලෝන් යුගයේ ගායක ගායිකාවන් වශයෙන්,

ආනන්ද සමරකෝන්
සුනිල් සාන්ත
ඇම්.කේ.විත්සන්ටි
ඒ.එම්.සු.රාජ්
වසන්තා සන්දනායක

ii. සි.ද.එස්.කුලතිලක සූරීන් සංගීතයට සිදු කළ සේවාව

- ජන සංගීත පර්යේෂකයෙකු වශයෙන් (මියැසිය වැඩසටහන) සේවය කිරීම.
- සංගීතය පිළිබඳ පොත් පත් රචනා කර ඇත.(ජන සංගීත සිද්ධාන්ත, විශ්ව සංගීත ක්ෂේත්‍රය, ලංකාවේ සංගීත සම්භවය, දහ අට වන්නම්, ආසියා හා පැසිපික් කලාපයේ සංගීත භාණ්ඩ)
- ගුවන් විදුලි සංස්ථාවේ සංගීත පර්යේෂණ අංශයේ ප්‍රධානියා වශයෙන් සේවය කිරීම.
- ලංකා කලා මණ්ඩලයේ සාමාජිකයෙකු වශයෙන් සේවය කිරීම.
- මහරගම ගුරු විද්‍යාලයේ සංගීත කථිකාචාර්යවරයෙකු වශයෙන් සේවය කිරීම.
- ජාත්‍යන්තර සංගීතඥයින්ගේ රැස්වීම්වල දී ශ්‍රී ලංකාව නියෝජනය කිරීම.

iii. නූර්ති ගීතවල රාගධාරී පසුබිම.

- නූර්ති ගීත සඳහා උත්තර භාරතීය රාගධාරී සංගීතය පදනම් වීම.
- හින්දුස්ථානී තාල මත (කෙහෙරවා, දීප්වන්දි, ත්‍රිතාල්) නූර්ති ගී නිර්මාණය වී තිබීම.
- තාල වාද්‍ය භාණ්ඩය ලෙස තබ්ලාව යොදා ගැනීම.
- සංගීතයට නකු වීම නිසා ඇතැම් ගීතවල බස් වහර ව්‍යක්ත නොවීම.
- නාට්‍ය රසය යටපත් කොට ගෙන සංගීත රසය ඉස්මතු වීම.
- සමහර ගීතවල රාගධාරී 'දොහොරා' අංග ඇතුළත් වීම.

iv. සිංහල චිත්‍රපට ඉතිහාසයේ සුවිශේෂී ස්ථානයක් ගත් රේඛාව චිත්‍රපටය.

- පසුබිම සංගීතය හා වාද්‍ය වෘන්දය බී.එස්.පෙරේරා විසින් නිර්මාණය කර තිබීම හා මෙහෙය වීම.
- සුනිල් සාන්ත විසින් එහි ගී තනු නිර්මාණය කර තිබීම.
- මල්සලින් ජයකොඩි පියතුමා ගීත රචනාකර තිබීම.
- ස්වකන්ත්‍ර ගී තනු යෙදීම.
- ඉන්ද්‍රාණි විජේබණ්ඩාර , සිසිර සේනාරත්න හා තිලකසිරි ප්‍රනාන්දු ගීත ගායනයෙන් දායක වීම
- ගී තනු දේශීයත්වයෙන් යුක්ත වීම. (වීරිදු - අනුරපුර පොළොන්නරුව....)

v. බටහිර සංගීතඥ මොසාර්ට් සංගීතයට සිදුකළ සේවාව.

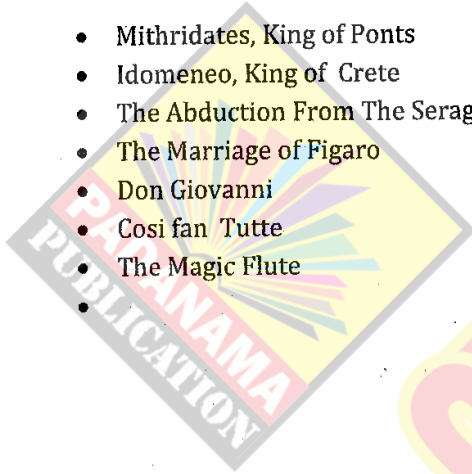
- ඔහු විසින් උසස් සංගීත කෘති රාශියක් බිහිකර තිබීම.
- ගීත නාටක හා කොන්ෂෙර්ටෝ නමින් හැඳින්වෙන කෘතීන් ඒ අතරින් වඩාත් කැපී පෙනීම.
- වයස අවු: 08 දී ප්‍රථම සංගීත සංඛවනිය නිර්මාණය කිරීම.
- වයස අවු: 11 දී ප්‍රථම සංගීත ඔරටෝරියෝව නිර්මාණය කිරීම.
- වයස අවු: 12 දී ප්‍රථම සංගීත ඔපෙරාව නිර්මාණය කිරීම.
- වයස අවු: 14 දී ප්‍රථම සංගීත ස්ට්‍රිංට්‍රියෝව නිර්මාණය කිරීම.
- වර්ෂ 1769 දී සැල්ස්බර්ග්වලදී බීෂොප්වරයෙකු යටතේ සංගීත කණ්ඩායම මෙහෙයවන්නෙකු වශයෙන් සේවය කිරීම.

සංගීතඥ මොසාර්ට් විසින් නිර්මාණය කළ සංඛ්‍යාවන්

- Symphony No – 36 in C Major
- Symphony No – 38 in D Major – Prague
- Symphony No – 39 in E Flat Major
- Symphony No – 40 in G Minor
- Symphony No – 41 in C Major –Jupiter
-

සංගීතඥ මොසාර්ට් නිර්මාණය කළ ඔපෙරා

- Mithridates, King of Ponts
- Idomeneo, King of Crete
- The Abduction From The Seraglio
- The Marriage of Figaro
- Don Giovanni
- Cosi fan Tutte
- The Magic Flute
-



පදනම
ප්‍රකාශන

10 සහ 11 ශ්‍රේණි සඳහා ග්‍රන්ථ නාමාවලිය

(අ.පො.ස) සාමාන්‍ය පෙළ 11 ශ්‍රේණිය - කෙටි සටහන්

සිංහල මාධ්‍ය

- 10-11 සිංහල ව්‍යාකරණ
- 10-11 සිංහල සාහිත්‍යය රසාස්වාදය
- බුද්ධ ධර්මය
- කතෝලික ධර්මය
- සිංහල භාෂාව හා සාහිත්‍යය
- සිංහල සාහිත්‍යය සංග්‍රහය
- English Language
- ගණිතය - 1
- ගණිතය - 2
- ජීව විද්‍යාව
- භෞතික විද්‍යාව
- රසායන විද්‍යාව
- ඉතිහාසය
- ව්‍යාපාර හා ගිණුම්කරණ අධ්‍යයනය
- භූගෝල විද්‍යාව
- පුරවැසි අධ්‍යාපනය
- පෙරදිග සංගීතය
- නර්තනය
- නාට්‍ය හා රංග කලාව
- චිත්‍ර කලාව
- තොරතුරු හා සන්නිවේදන තාක්ෂණය
- සන්නිවේදනය හා මාධ්‍ය අධ්‍යයනය
- සෞඛ්‍යය හා ශාරීරික අධ්‍යාපනය
- කෘෂි හා ආහාර තාක්ෂණය
- ගෘහ ආර්ථික විද්‍යාව

11 ශ්‍රේණිය - ප්‍රශ්නෝත්තර

සිංහල මාධ්‍ය

- සිංහල භාෂාව හා සාහිත්‍යය
- බුද්ධ ධර්මය
- ඉතිහාසය
- ව්‍යාපාර හා ගිණුම්කරණ අධ්‍යයනය
- පුරවැසි අධ්‍යාපනය

Grade 11 - Short Notes

English Medium

- Buddhism
- Mathematics - 1
- Mathematics - 2
- Biology
- Physics
- Chemistry
- History
- Business & Accounting Studies
- Geography
- Civic Education
- ICT
- Health & Physical Education
- 10-11 English Literary (Poetry)
- 10-11 English Literary (Drama)
- 10-11 English Literary (Short Story)

Grade 11 - Model Papers

English Medium

- Civic Education

10 ශ්‍රේණිය - කෙටි සටහන්

සිංහල මාධ්‍ය

- බුද්ධ ධර්මය
- කතෝලික ධර්මය
- සිංහල භාෂාව හා සාහිත්‍යය
- සිංහල සාහිත්‍යය සංග්‍රහය
- සිංහල රචනා අත්වැල
- English Language
- ගණිතය - 1
- ගණිතය - 2
- ජීව විද්‍යාව
- භෞතික විද්‍යාව
- රසායන විද්‍යාව

Grade 10 - Short Notes

English Medium

- ඉතිහාසය
- ඉතිහාසය රූප සටහන් අග්‍රිත කෙටි සටහන්
- ව්‍යාපාර හා ගිණුම්කරණ අධ්‍යයනය - 1
- ව්‍යාපාර හා ගිණුම්කරණ අධ්‍යයනය - 2
- භූගෝල විද්‍යාව
- පුරවැසි අධ්‍යාපනය
- පෙරදිග සංගීතය
- නර්තනය
- නාට්‍ය හා රංග කලාව
- චිත්‍ර කලාව
- තොරතුරු හා සන්නිවේදන තාක්ෂණය
- සන්නිවේදනය හා මාධ්‍ය අධ්‍යයනය
- සෞඛ්‍යය හා ශාරීරික අධ්‍යාපනය
- කෘෂි හා ආහාර තාක්ෂණය
- ගෘහ ආර්ථික විද්‍යාව
- ජපන් භාෂාව

- Buddhism
- Mathematics - 1
- Mathematics - 2
- Biology
- Physics
- Chemistry
- History
- Business & Accounting Studies - 1
- Business & Accounting Studies - 2
- Geography
- Civic Education
- ICT
- Health & Physical Education

10 ශ්‍රේණිය - ප්‍රශ්නෝත්තර

සිංහල මාධ්‍ය

- සිංහල භාෂාව හා සාහිත්‍යය
- බුද්ධ ධර්මය
- ගණිතය
- විද්‍යාව
- ඉතිහාසය
- පුරවැසි අධ්‍යාපනය
- භූගෝල විද්‍යාව
- පෙරදිග සංගීතය

Grade 10 - Model Papers

English Medium

- Mathematics
- Science
- Civic Education
- Geography
- English Activity Book
- English Work Book

අනෙකුත් ග්‍රන්ථ

- හෙළදිව කතිකාවත
- අරුණශාන්ත අමරසිංහ
- හොල්මන් අවතාර සහ යකඳුරන්
- අරුණශාන්ත අමරසිංහ
- සිසු-ගුරු අත්පොත නාට්‍ය හා රංග කලාව 10-11 ශ්‍රේණි සඳහා (නව විෂය නිර්දේශය) - තන්දන අල්ගේවත්ත

පාඩමෙන් පාඩමට මාසික ඇගයීම්

සිංහල මාධ්‍ය

- 10-ශ්‍රේණිය - විද්‍යාව
- 11-ශ්‍රේණිය - විද්‍යාව

සියලු ම ශ්‍රේණි සඳහා කෙටි සටහන්, ප්‍රශ්න පත්‍ර කට්ටල සහ වැඩ පොත් අප සතුව තිබෙන අතර, මෙම ඕනෑම ග්‍රන්ථයක් වට්ටම් සහිත ව ඔබේ නිවසට ම ගෙන්වා ගත හැකි ය.